

MANUAL DE INSTRUCCIONES

CLIMA STAR
silicium technology



SLIM

ÍNDICE

<u>1. INTRODUCCIÓN</u>	<u>2</u>
<u>2. FIJACIÓN DEL EQUIPO A LA PARED</u>	<u>4</u>
2.1 SLIM 250 W - 500 W	5
2.2 SLIM 800 W	7
<u>3. PUESTA EN MARCHA Y CONFIGURACIÓN</u>	<u>8</u>
3.1 PANEL CONTROL EQUIPO	8
3.2 REGULACIÓN SIN CONTROL DE TEMPERATURA EXTERIOR	8
3.3 REGULACIÓN CON CONTROL DE TEMPERATURA EXTERIOR.	9
3.4 MODO TIMER	9
<u>4. CARACTERÍSTICAS TÉCNICAS</u>	<u>10</u>
<u>5. PREGUNTAS FRECUENTES</u>	<u>10</u>
<u>6. GARANTIA</u>	<u>11</u>

1. INTRODUCCIÓN

- Lea atentamente el manual antes de comenzar a instalar el equipo.

-Asegúrese que el voltaje de suministro corresponde al indicado en la placa de características (ubicada en la parte lateral izquierda del equipo)

-El enchufe macho del aparato tipo Schuko debe ser conectado a un enchufe hembra de las mismas características.

-El aparato de calefacción no debe colocarse inmediatamente debajo de una base toma de corriente.

-Asegúrese de conectar a una red eléctrica cuya impedancia no supere $0,28 \Omega$

-Si el cable de alimentación está dañado debe ser sustituido por el fabricante, por su servicio posventa, por personal cualificado similar con el fin de evitar un peligro.

- Los niños menores de 3 años deben mantenerse fuera del alcance del aparato a menos que sean continuamente supervisados.

- Los niños desde 3 años y menores de 8 años deben sólo encender/apagar el aparato siempre que éste haya sido colocado o instalado en su posición de funcionamiento normal prevista y que sea supervisado o hayan recibido instrucciones relativas al uso del aparato de una forma segura y entienda los riesgos que el aparato tiene. Los niños desde 3 años y menores de 8 años no deben enchufar, regular y limpiar el aparato o realizar operaciones de mantenimiento.

- Este aparato puede utilizarlo niños con edad de 8 años y superior y personas con capacidades físicas, sensoriales o mentales reducidas o falta de experiencia y conocimiento, si se les ha dado la supervisión o formación apropiadas respecto al uso del aparato de una manera segura y comprendan los peligros que implica. Los niños no deben jugar con el aparato.

La limpieza y el mantenimiento a realizar por el usuario no debe realizarlo los niños sin supervisión.

PRECAUCIÓN - Algunas partes de este producto pueden ponerse muy calientes y causar quemaduras. Debe ponerse atención particularmente cuando los niños y las personas vulnerables estén presentes.

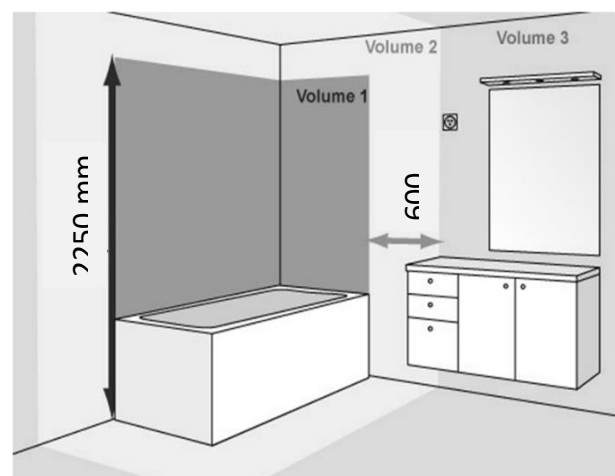
El equipo se puede limpiar con un paño humedecido o con cualquier producto de limpieza convencional

2. FIJACIÓN DEL EQUIPO A LA PARED

- El equipo se suministra con un kit de montaje compuesto por tornillería (tacos y tornillos y llave allen).
- Los tacos suministrados en el kit de montaje no son válidos para paredes de yeso. Para este tipo de paredes, utilizar tacos específicos.
- Cuando se coloque el equipo en la pared, no coloque el equipo en el volumen 1 y tampoco en el volumen 2 si el manejo es posible desde la ducha o bañera.

SLIM			
POTENCIA	250 W	500 W	800 W
Alto (mm)	500	1000	1000
Ancho (mm)	250	250	500
Fondo (mm)	40	40	40

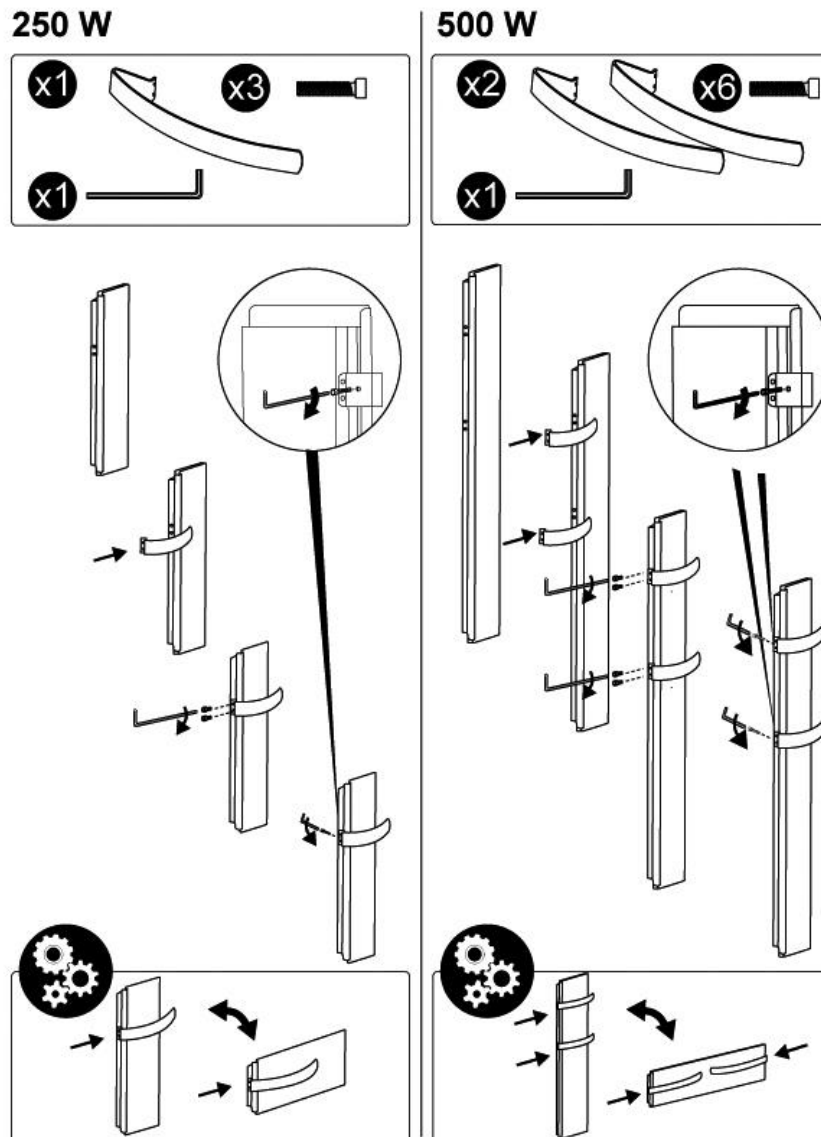
* El equipo de 250 y 500w es reversible, se puede instalar en vertical y horizontal



-Una vez dispuesto el lugar de emplazamiento, retire el embalaje y extraiga el equipo y su kit de montaje.

2.1 SLIM 250 W - 500 W

- Coloque las barras al equipo.

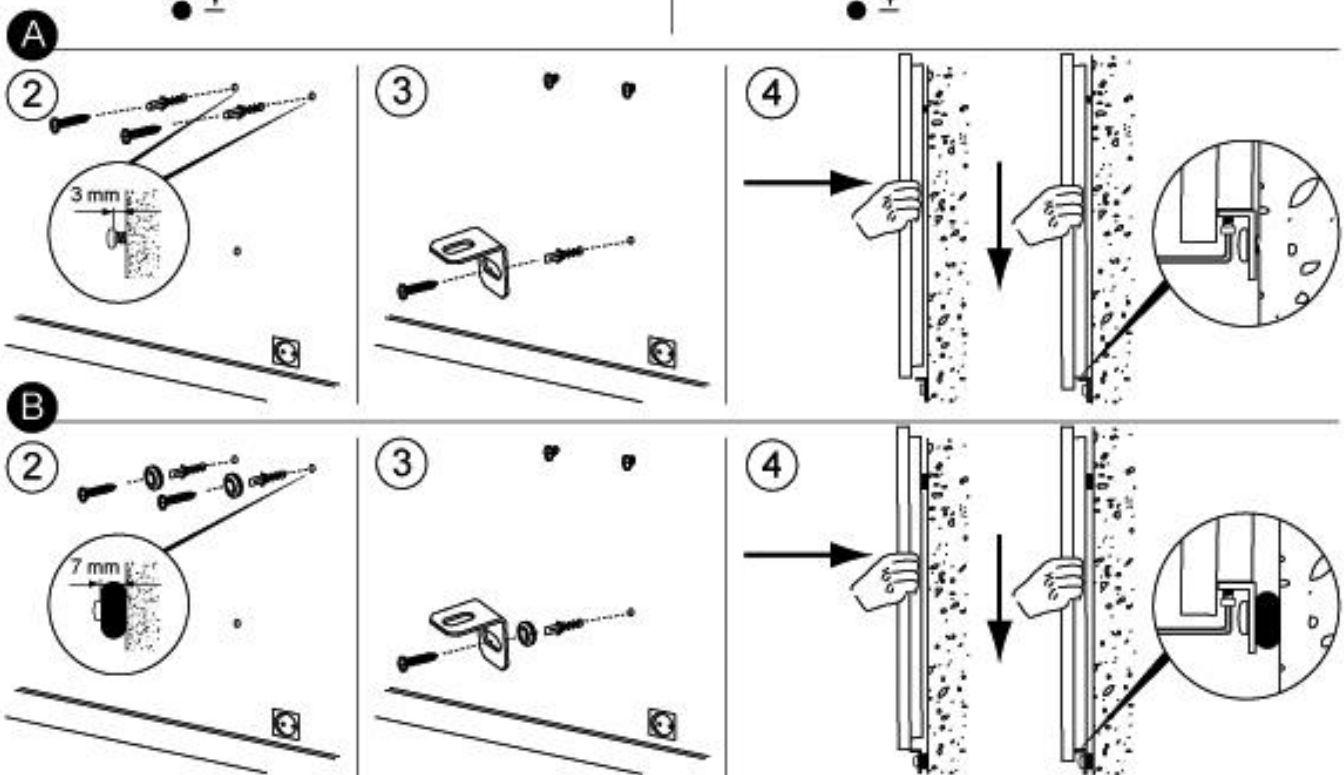
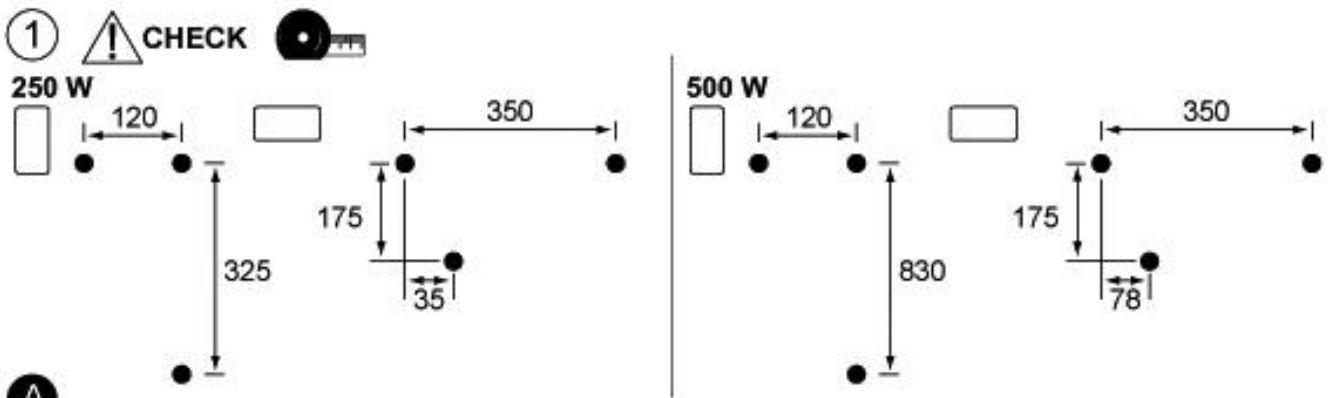
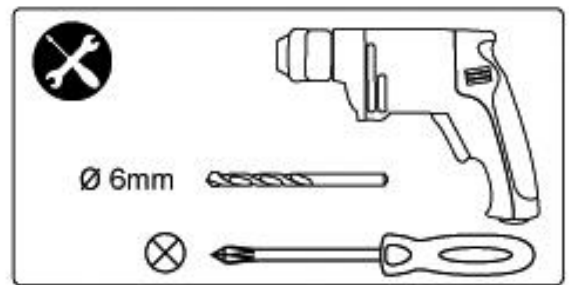
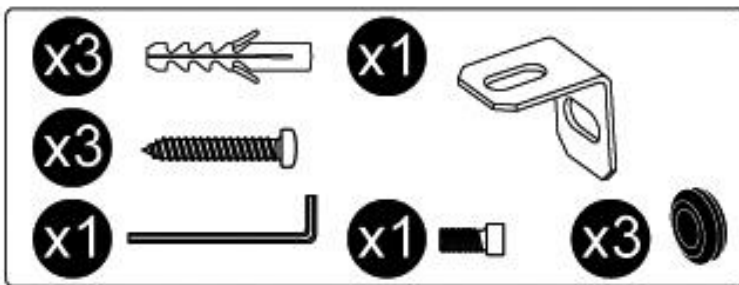


Reversible, se puede instalar en vertical u horizontal.

- Fije el equipo según la siguiente figura:

A: Separación a la pared de 3mm

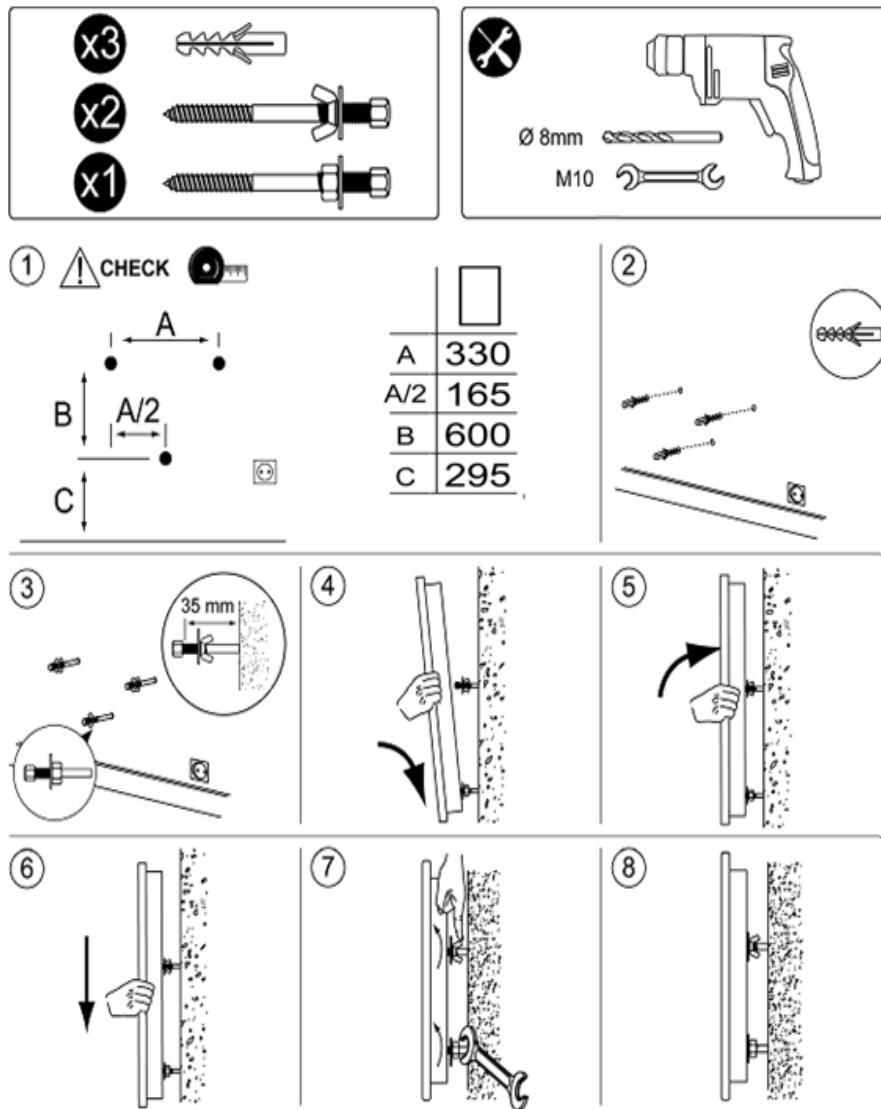
B: Separación a la pared de 7mm



Revisar medidas y nivelación antes de taladrar. Medidas en mm.

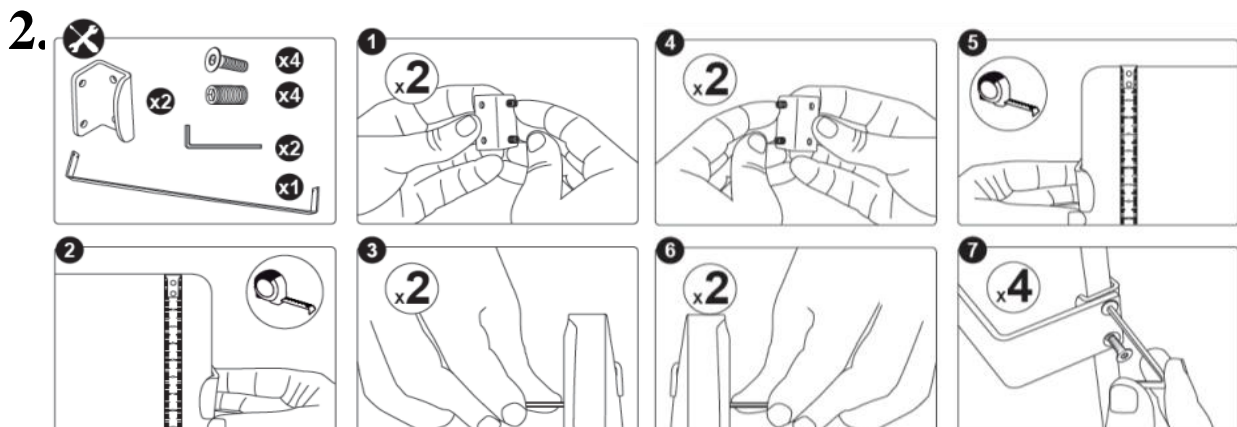
2.2 SLIM 800 W

Instalación del radiador



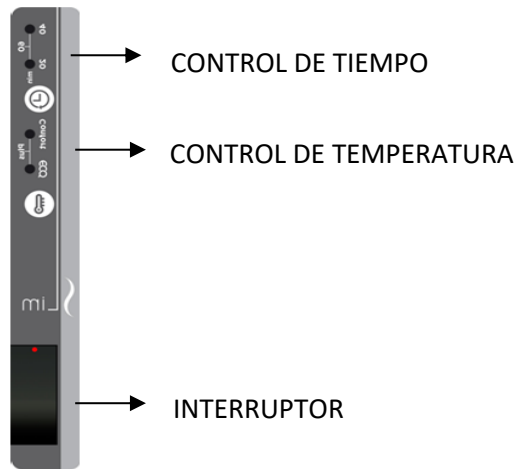
Revisar medidas y nivelación antes de taladrar. Medidas en mm.

Colocación de la barra



3. PUESTA EN MARCHA Y CONFIGURACIÓN

3.1 PANEL CONTROL EQUIPO



El equipo puede calentar sin control de temperatura externa o con control de temperatura externa

3.2 REGULACIÓN SIN CONTROL DE TEMPERATURA EXTERIOR

El equipo calienta de forma continua independientemente de la temperatura de la estancia.

Para encender el equipo, enchufe el cable de alimentación a una fuente de corriente y accione el interruptor situado en el costado, el led del interruptor se iluminará, indicando que llega tensión al equipo.



El equipo comenzará a calentar en modo continuo.

- Para apagar el equipo, desconectar el interruptor, el led del interruptor se apagará.

3.3 REGULACIÓN CON CONTROL DE TEMPERATURA EXTERIOR.

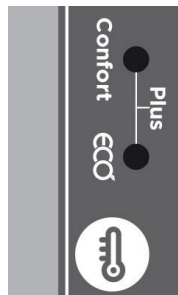
El usuario puede fijar una temperatura de consigna para la estancia.

Para encender el equipo, enchufe el cable de alimentación a una fuente de corriente y accione el interruptor situado en el costado, el led del interruptor se iluminará, indicando que llega tensión al equipo.



El equipo comenzará a calentar en modo continuo.

- Para seleccionar una temperatura de consigna, pulse el botón de control de temperatura:




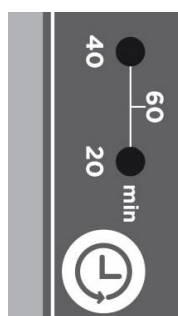
- Led eco iluminado 19 °C
- Led Confort iluminado 21 °C
- Ambos led iluminados (Plus) 23 °C

- Manteniendo pulsado durante 2 segundos el botón de control de temperatura se apagan todos los led y el equipo queda funcionando continuo, sin regulación de temperatura exterior.

3.4 MODO TIMER

El equipo funcionará durante el tiempo que el usuario configure.

Seleccione el tiempo de funcionamiento mediante el botón . Pulsándolo repetidas veces seleccionará los minutos que el equipo está funcionando.



Una vez transcurrido el tiempo programado, el equipo dejará de calentar. Ejemplo, se desactiva dentro de 60 minutos.

Para desactivar la función Timer, pulsar el botón ⌚ hasta que se apaguen todos los led del tiempo.

4. CARACTERÍSTICAS TÉCNICAS

DIMENSIONES Y PESOS	
Descripción:	SLIM 250 W
Dimensiones:	250 x 500 x 40 (mm) Reversible
Peso:	5,5 Kg.
Descripción:	SLIM 500 W Reversible
Dimensiones:	250 x 1000 x 40 (mm)
Peso:	11 Kg.
Descripción:	SLIM 800 W
Dimensiones:	500 x 1000 x 40 (mm)
Peso:	18 Kg.
CARACTERÍSTICAS ELÉCTRICAS	
Tensión:	230 V
Frecuencia:	50 Hz
Clavija de conexión	10-15 A/250 VAC
Termostato seguridad	Automático - T ^a corte 90 ± 0,5° - T ^a rearme 65° ± 10°
Tipo de protección	Clase II IP 24
MATERIALES	
Carcasa	Acero alta calidad
Frontal	DUAL KHERR

5. PREGUNTAS FRECUENTES

PREGUNTA	POSIBLE CAUSA	SOLUCIÓN
El equipo no está caliente	El equipo está en función Timer, led encendidos.	Apague el interruptor general y vuelva a conectarlo
El equipo no enciende	El equipo está en función Timer	Apague el interruptor general y vuelva a conectarlo
	Interruptor de cuadro de mando y protección bajado	Comprobar que el automático que controla el equipo no esté bajado.
		Asegurarse que la instalación es correcta y que hay líneas independientes para la calefacción de sección mínima de 2.5 mm ² con una potencia máxima de 3500 w
	Interruptor del equipo apagado	Poner el interruptor del equipo en la posición I.
Botón bloqueados	El botón no reacciona	Pulsar fuertemente para desanclarlo

6. GARANTIA

CLIMASTAR garantiza que el producto en el momento de su compra original está libre de defectos en los materiales y mano de obra (garantía limitada). CLIMASTAR ofrece sobre sus equipos una garantía comercial y voluntaria, cuyas condiciones son análogas a las de la garantía legal, por la que CLIMASTAR responde de las faltas de conformidad que se manifiesten en los equipos en los términos que se describen a continuación, con la especialidad de que CLIMASTAR ofrece, además, una garantía TOTAL de 3 años respecto a las piezas de repuesto.

- CLIMASTAR responderá de las faltas de conformidad que se manifiesten dentro de los veinticuatro meses siguientes a la venta del equipo. Si la falta de conformidad se manifiesta transcurridos veinticuatro meses desde la entrega deberá el usuario probar que la falta de conformidad ya existía cuando el equipo se entregó, es decir, que se trata de una no conformidad de origen, de fabricación. El usuario deberá informar a CLIMASTAR de la falta de conformidad del bien en un plazo inferior a DOS MESES desde que tuvo conocimiento.

- Para obtener servicio bajo los términos de esta garantía es necesario acreditar detalladamente: la fecha de compra del aparato ya que el período de validez de la garantía se inicia con la factura de compra del aparato por el cliente. Sin embargo, en ningún caso se responderá de defectos que puedan presentarse una vez transcurridos cuarenta meses contados desde la fecha de fabricación del mismo.

- Esta garantía está estrictamente limitada a la reparación por nuestro servicio técnico oficial o en fábrica de la pieza o piezas defectuosas. O a la sustitución completa de los aparatos cuando, a juicio del fabricante, ésta no sea posible o resulte antieconómica. No incluye ningún otro tipo de gasto como instalación, montaje, desmontaje o transporte.

- Esta garantía no ampara los defectos y/o mal funcionamiento causados por accidentes, mal uso del aparato, negligencia, desgastes, roturas, mala instalación y un incorrecto suministro eléctrico para el aparato. Esta garantía también queda excluida del producto, si éste es utilizado con otro propósito que no sea calefacción; por una alteración, modificación, manipulación o reparación del producto no autorizada; y por otras causas ajenas al fabricante que afecten al producto después de su entrega.

- La garantía no cubre los costes y gastos ocasionados para acceder al equipo o a su instalación, como por ejemplo en el caso de ubicaciones ocultas, en alturas, falsos techos no practicables o situaciones análogas. Tampoco incluyen los gastos ocasionados por la retirada o reposición de elementos constructivos u otros para el acceso al equipo o la instalación.

- Ningún equipo será devuelto a CLIMASTAR sin una AUTORIZACIÓN DE DEVOLUCIÓN DE MERCANCÍA codificada, es decir, oficial. CLIMASTAR no asume ninguna responsabilidad en caso de que algún equipo sea devuelto sin la previa y autorizada DEVOLUCIÓN DE MERCANCÍA, antes mencionada.

- CLIMASTAR y/o sus servicios técnicos se reservan el derecho de decidir entre reparar o reemplazar los componentes dañados o el reemplazo completo del equipo. Ningunas de estas opciones prolongarán el período inicial de la garantía.

- Toda reparación deberá ser efectuada por el Servicio Técnico autorizado por el fabricante y/o sus agentes, las manipulaciones efectuadas por personal no autorizado anularán las prescripciones de esta garantía. En caso de que proceda la sustitución, deberá acudir al centro vendedor que será el encargado de recibir los equipos.

- LIMITACIÓN DE RESPONSABILIDAD: CLIMASTAR como fabricante no se responsabiliza de los daños materiales ni personales que directa o indirectamente puedan ser consecuencia de una instalación no conforme del aparato, de su manipulación incorrecta o por personal carente de la cualificación técnica necesaria, ni de los gastos de instalación de los aparatos los cuales están expresamente excluidos de esta garantía.

- Ninguna de las presentes condiciones podrá ser ampliada o modificada en ningún sitio sin consentimiento expreso de CLIMASTAR.

CLIMASTAR

silicium technology

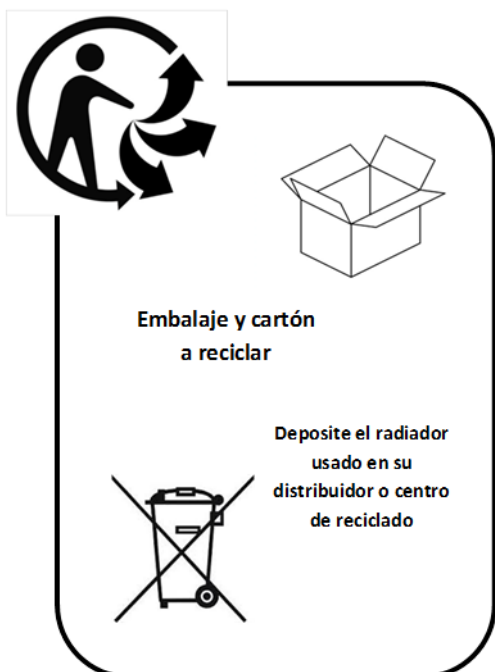
CLIMASTAR GLOBAL COMPANY S.L.

Carretera AS-266 OVIEDO-PORCEYO/ Km.7 Pruvia

33192 - Llanera (Asturias)

Teléfono de asistencia técnica: 902 999 040

www.climastar.es



Danos tu opinión